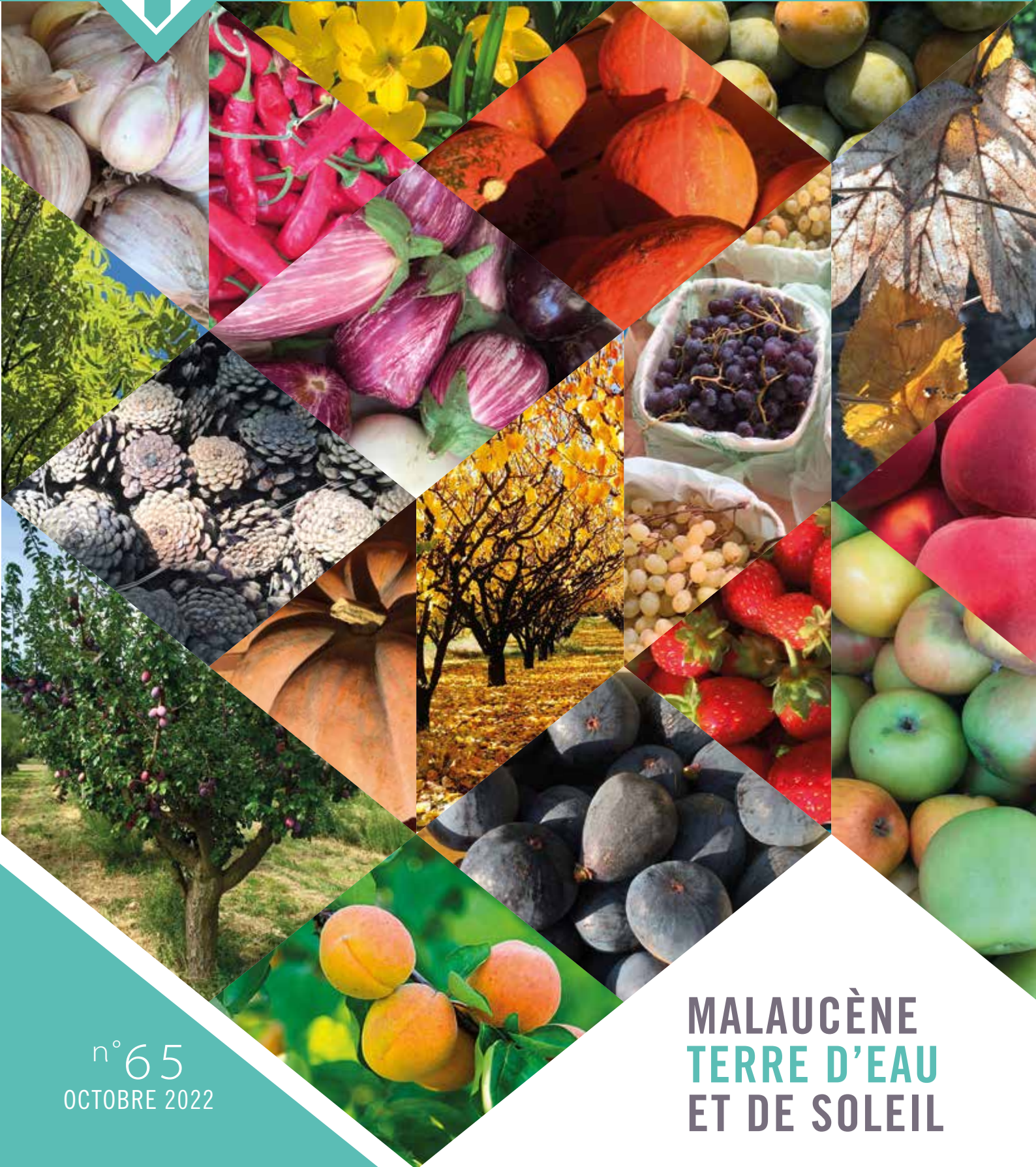




LOU PUBLIAÏRE

Le magazine de Malaucène



n°65
OCTOBRE 2022

**MALAUÇÈNE
TERRE D'EAU
ET DE SOLEIL**

UN COMITÉ COMMUNAL POUR PRÉVENIR DES FEUX DE FORÊTS

La commune de Malaucène, s'est dotée d'un CCFF lors du conseil municipal du 18 février 2022 DEL 2022 PAG 29. Celui-ci est sous l'autorité du Maire de la commune, deux membres élus du Conseil Municipal en sont responsables : Alain Marcelin et Gilles Mancel. Il est composé de 16 membres bénévoles animés par la volonté de protéger le patrimoine environnemental de notre commune.

LES PRINCIPALES MISSIONS DES MEMBRES DU COMITÉ SONT :

- ▲ La surveillance des massifs par le biais de patrouilles.
- ▲ L'information et la sensibilisation du public.
- ▲ La détection précoce des départs de feux.
- ▲ L'aide aux pompiers en cas de sinistre (sur demande expresse du SDIS).



Pour cette première année de fonctionnement le comité de Malaucène a réalisé **une trentaine de patrouilles** à l'aide d'un véhicule sur le territoire de notre commune.

Lors des épisodes de fortes chaleurs et de risques sévères, les bénévoles ont fait de la prévention sur les risques

incendie auprès des personnes sur les chemins de randonnée du Ventoux ainsi qu'au Toulourenc au hameau de Veaux.

Le comité de Malaucène adhère à l'Association Départementale des Comités Communaux Feux de Forêts (ADSSFF84) qui a pour principale mission l'animation et la formation des bénévoles des comités par l'organisation de journées de stages. Elle fournit également la tenue Orange des membres du comité.

Le CCFF est ouvert à tout(e) bénévole qui en formule la demande (*contact en mairie*). Cette activité demande un peu de disponibilité, plus particulièrement en période d'été. Disposer d'un bon esprit de groupe, savoir faire preuve de rigueur et de disponibilité, autant de qualités bienvenues pour évoluer au sein du groupe, dans une ambiance solidaire et cordiale.

Sommaire

Tourisme Vie rurale..... 4

Comité des fêtes..... 5

Aménagement de l'espace..... 6

Dessiner l'avenir du village :

- Pour la réhabilitation du centre ancien
- Pour les mobilités
- Pour l'attractivité économique
- Pour la transition écologique

Maison médicale

Préserver l'environnement et maîtriser les consommations énergétiques

Cadre de vie..... 10

Un village plus sûr
Un village plus vert

Animation et vie locale..... 12

Course de brouettes
Carnet de voyage associatif

Éducation Jeunesse..... 14

Une saison au service éducation jeunesse

Solidarité..... 16

Des interactions et des passerelles avec les partenaires
Ateliers informatiques et bons réflexes sur internet

Culture et patrimoine..... 18

Médiathèque
Journées européennes du patrimoine

Vie citoyenne..... 20

Malaucène Mahlberg : 25 ans de jumelage
Du nouveau à Malaucène

État civil..... 22

Vie pratique..... 23



Chères Malaucéniennes, Chers Malaucéniens,

Je vous invite à travers ce publière à faire un retour sur la saison dynamique que nous avons pu vivre grâce au comité des fêtes qui nous a proposé de belles festivités, des moments de partage et de joie de vivre ainsi qu'aux associations qui ont contribué au bien vivre ensemble à Malaucène.

Grâce à l'accalmie de l'épidémie de COVID-19, c'est également un été riche de découvertes, de rencontres et d'échanges qu'ont pu vivre plus de 135 enfants du village par le bienfait des partenariats avec les associations et les acteurs locaux au sein du centre de loisirs.

Une invitation à Mahlberg en juillet a été l'occasion de retrouvailles entre les deux communes jumelles et pour fêter les 25 années de fraternité à travers le jumelage.

Notre village a été épargné par les feux cette année mais je tiens à souligner notre solidarité envers ceux qui ont été durement touchés. Nous souhaitons et nous comptons sur le comité communal feux de forêt afin qu'il puisse assurer son rôle de prévention à l'avenir et nous protéger.

Je tiens également à avoir une pensée pour tous ceux qui vivent dans un pays en guerre et qui chaque jour font face malgré les difficultés.

La couverture de ce magazine reflète aussi toutes les richesses de notre belle commune en matière de productions locales, nos

récoltes diverses sont arrivées à maturité un peu précocement cette année. Je voudrais également soutenir tous les agriculteurs qui luttent sans cesse contre les aléas climatiques.

Enfin, je tiens à vous informer de l'évolution des projets de notre mandat.

La reconversion du site des papeteries: comme annoncé lors de notre campagne de 2020, mon souhait est de donner au secteur de la plus haute une vocation artisanale.

Vous trouverez également un point sur les importants projets en cours: l'évolution de la maison médicale ainsi que les études lancées grâce à petites villes de demain et les démarches engagées pour limiter les consommations énergétiques: l'isolation des bâtiments et l'extinction de l'éclairage public.

Je souhaite la bienvenue aux nouveaux Malaucéniens dans notre belle commune, ainsi qu'aux nouveaux commerçants.

Je vous remercie de l'intérêt que vous portez à la vie de notre village.

Je vous souhaite de belles fêtes de fin d'année à tous.

Prenez soin de vous et de vos proches.

Frédéric Tenon
Maire de Malaucène
Vice-président de la CoVe

Un rendez-vous **incontournable** de l'été

LE MARCHÉ ARTISANAL ESTIVAL DU DIMANCHE VALORISE LES PRODUCTEURS LOCAUX !



Animés par Magali Lora, 6^e adjointe déléguée à l'économie, et plus particulièrement au commerce, à l'artisanat, à l'agriculture et au tourisme, **les marchés artisanaux d'été sont l'occasion de mettre à l'honneur des artisans, producteurs et créateurs locaux** : miel, nougat, bijoux, huiles essentielles, objets de décoration, fleurs, vin, céramistes, broderie, sacs et pochettes, vêtements enfants.

Ce sont **28 exposants qui se sont relayés cet été** pour ce rendez-vous du dimanche pendant la période estivale et qui ont d'ores et déjà réservé leur place en 2023 pour vous proposer encore plus de nouveautés !

LE BUREAU D'INFORMATION TOURISTIQUE DE MALAUCÈNE : ACCUEIL ET RELAIS POUR LES PROS

Le bureau d'information touristique de Malaucène a eu une saison estivale bien remplie ! Ouvert en juin 6j/7 et 7j/7 en juillet et août, Léa, Freddy et Emilie ont renseigné plus de 1200 personnes au téléphone et plus de 4808 personnes au comptoir (61% de français, 39% d'étrangers), certes moins que l'an passé mais cet été le Tour de France n'est pas passé ! Les demandes se sont surtout portées sur les loisirs de plein air et les accès aux massifs.

Maintenant place à l'arrière-saison et à l'accueil de nouveaux vacanciers (les camping-caristes et les étrangers, surtout les Belges et Allemands).

Mais place aussi aux Pros ! L'automne c'est la préparation des nouveaux contrats de partenariat. Léa connaît bien les professionnels du Tourisme et

garde le contact avec eux toute l'année. Les partenaires peuvent rendre plus visibles leurs activités grâce au site Internet ventouxprovence.fr (42 000 pages vues/mois depuis janvier) et aux brochures thématiques. Ils profitent du réseau et sont accompagnés lors d'ateliers webmarketing. Encore 6 sont prévus en octobre, novembre et décembre. **Cette année 62 partenaires à Malaucène**, et certains d'entre eux ont profité de notre plateforme de réservation pour le grand bonheur des visiteurs en quête d'activités.

Léa Massa
Office de Tourisme de Malaucène
3 pl de la Mairie - Tél : 04 90 65 22 59
malaucene@ventouxprovence.fr
partenaire@ventouxprovence.fr
www.ventouxprovence.fr



QUANT AU TOULOURENC...

Nous constatons cette année une **forte diminution du nombre d'infractions relatives à des stationnements illicites** durant la période estivale tendant à symboliser une baisse générale de la fréquentation du site du Toulourenc : moyenne estivale de fréquentation 91 véhicules par jour en 2022 contre 105 en 2021.

Des moyens qui contribuent à valoriser le site tout en le préservant !

Le Comité des Fêtes

J'ai le plaisir de vous relater les animations qui ont été organisées par mon équipe et moi-même tout au long de l'année et celles encore à venir :

Les enfants ont fêté Pâques au Groseau en avril, les Malau'lympics ont fait fureur pour les sportifs!

Le Show Lorca et l'orchestre Solaris vous ont fait danser durant vos soirées d'été, le DJ Malagutti a mis le feu pour le 14 juillet!

La fête de la Saint Michel avec ses concours de pétanque, de belote, son rallye photo, sa soirée karaoké, la nouvelle édition de la course des garçons de café... un spectacle de magie pour les petits et grands! Le feu d'artifice est quant à lui reporté!

Le comité des fêtes a offert des gâteaux aux maisons de retraite lors de la fête de la Saint Michel...

Pour clôturer cette belle année nous participerons également au repas des aînés au mois de décembre en partenariat avec la mairie et bien sûr nous clôturerons 2022 avec notre marché de Noël et toutes ses surprises!

En tant que présidente je remercie toute l'équipe du comité des fêtes qui œuvre à mes côtés afin de vous organiser toutes ces belles manifestations.

Je vous souhaite à toutes et tous de belles fêtes de fin d'année!

Prenez soin de vous et de vos proches.

Isabelle Tenon, présidente
du Comité des Fêtes



MALAU'LYMPICS



PÂQUES
AU GROSEAU

CONCOURS
DE PÉTANQUE



BAL
DU 14 JUILLET



SHOW LORCA



ORCHESTRE
SOLARIS



COURSE
GARÇONS DE CAFÉ



Dessiner l'avenir du village

Petites villes de demain, vers une redynamisation du centre-bourg

Le 1^{er} avril 2020, le gouvernement lançait, après « Action Cœur de Ville », le **programme Petites Villes de demain**. Un dispositif contractuel entre l'État et 1600 communes en France de moins de 20 000 habitants visant à **améliorer la**

vie des habitants des petites communes en les accompagnant dans leurs projets de redynamisation de leur centre-ville. Parmi ces 1600 communes, 15 sont concernées en Vaucluse, dont 3 sur le territoire de la CoVe, dont... Malaucène!

En mars 2021, Malaucène signait la convention d'adhésion aux côtés de la CoVe et des deux autres « petites villes de demain » Mazan et Aubignan. Cette date, jusqu'à aujourd'hui, engageait notre commune à élaborer un projet de territoire développant une stratégie

de revitalisation, globale, sur tous les fronts de l'aménagement du territoire. Pour Malaucène, c'était alors l'occasion de « dessiner » l'avenir du village avec le démarrage d'études stratégiques autour de quatre axes :

- ▲ **La réhabilitation du centre ancien.**
- ▲ **Les mobilités.**
- ▲ **L'attractivité économique.**
- ▲ **La transition écologique.**

POUR LA RÉHABILITATION DU CENTRE ANCIEN

Pour la réhabilitation du centre ancien : les espaces publics et le patrimoine culturel sont un atout considérable pour Malaucène.

Cette richesse historique reste parfois un frein pour « passer les remparts » et revenir habiter et favoriser le vivre ensemble dans le centre ancien. L'objectif est donc d'engager une réflexion large sur un **îlot d'espace public entre la Porte Cabanette et la Porte Béchon, en**

passant par la Grand Rue et la Place de la République. La recherche d'un équilibre entre respect de l'identité du village et réponse aux aspirations des habitants et usagers est une priorité pour la commune et l'envie de créer un îlot démonstrateur de revitalisation est partagée. Recyclage foncier,

nouveaux usages (commerciaux, résidentiels, etc.) devront permettre cette reconquête du centre ancien. Une consultation pour désigner un urbaniste/paysagiste est en cours pour mieux définir les contours de ce futur îlot « vitrine ». L'étude sera menée entre octobre et décembre 2022.



Porte Cabanette



Plan Porte Cabanette



Porte Béchon

POUR LES MOBILITÉS

La priorité a été donnée pour Malaucène d'analyser avec finesse l'occupation des stationnements de la commune, notamment en période estivale. **Rationaliser, optimiser, voire augmenter les places de stationnement** dans et aux abords du village, tout en favorisant les modes de déplacement doux à pied

et à vélo sont autant de défis que la commune souhaite relever dès 2023.



L'objectif est bien de pouvoir mieux desservir le village en tant que piéton ou cycliste en sécurisant un « cheminement doux » vers les parkings stratégiques.

Pour cela, un comptage a été réalisé sur deux journées complètes en juillet et **l'Agence d'Urbanisme Rhône Avignon Vaucluse** [voir encadré] va proposer deux itinéraires prioritaires pour rejoindre et quitter ces poches de stationnement.

DEL 2022 DGS 024, DEL 2022 PAEE 028, DEL 2022 PAEE 130,

POUR L'ATTRACTIVITÉ ÉCONOMIQUE

La question du devenir du site des Papeteries, pourvoyeur historique d'attractivité économique de notre village est au cœur du programme de revitalisation.

C'est sur la partie haute que se concentrent tous les efforts pour en définir la reconversion tant programmatique qu'architecturale du site historique, cher aux habitants. Incontestablement, cette étude, portée par la CoVe dans le cadre de

sa compétence en développement économique, est un véritable atout pour mieux maîtriser la réhabilitation du site dans tous ses enjeux : paysagers, environnementaux et bien sûr économiques pour soutenir l'installation d'entreprises locales et à rayonnement

intercommunal. Le groupement EGIS Conseil et l'Agence ROUGERIE + TANGRAM sont aux commandes de cette étude de programmation avec une restitution courant Janvier 2023.

POUR LA TRANSITION ÉCOLOGIQUE

Après un diagnostic mené par l'AURAV, la commune souhaite disposer de propositions stratégiques de paysage avec des techniques de plantations appropriées (arbres en milieu urbain, réaménagement de places ou encore le permis de végétaliser de la Grand Rue...) en utilisant des essences adaptées au changement climatique.

En effet, la configuration des espaces libres laisse peu de place au végétal en centre ancien. Cette stratégie de végétalisation s'accompagne d'une mesure précise du phénomène des « îlots de chaleur urbains » (ICU) qui

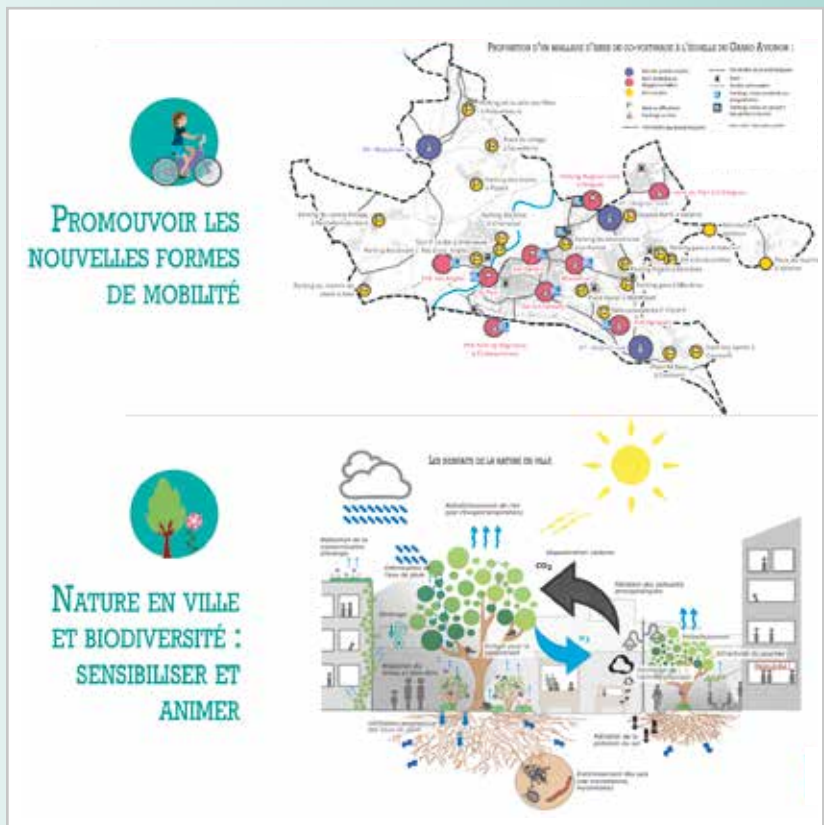
ont pu être constatés cet été dans Malaucène. Des sondes thermiques ont été installées entre Juin et Septembre, pour pouvoir mieux appréhender ce phénomène qui touche désormais toutes les communes.

Rafrâchir notre ville par de nouveaux revêtements, des plantations adaptées et des arbres mieux plantés est un véritable enjeu de transition pour les années à venir.

L'AGENCE D'URBANISME RHÔNE AVIGNON VAUCLUSE, AU SERVICE DE LA REDYNAMISATION



Connue pour ses analyses des évolutions socio-économiques, ses éclairages prospectifs, l'Agence d'Urbanisme Rhône Avignon Vaucluse (AURAV) apporte aussi son expertise en matière d'aménagement urbain. Les techniciens travaillent sur les projets définis par les élus et en lien avec les habitants, l'appui technique porté sur Malaucène concernera plus spécifiquement cette année l'engagement du centre ancien vers la transition écologique par la végétalisation et lutte contre le phénomène des îlots de chaleur urbains et l'analyse de nos stationnements pour les optimiser.



Maison médicale

► Nouvelle destination pour Le Centenaire :

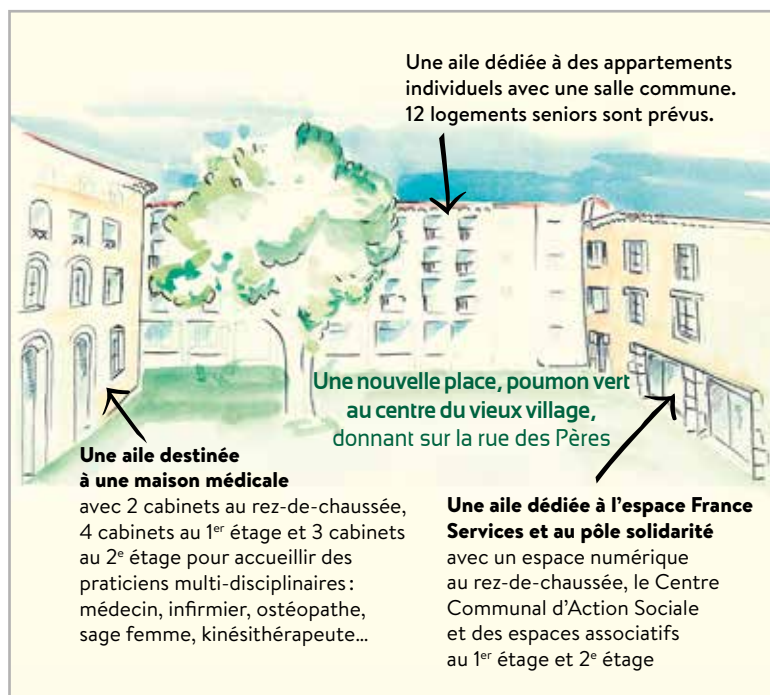
- ✓ **UNE MAISON MÉDICALE**
- ✓ **UNE RÉSIDENCE SENIOR**
- ✓ **UN ESPACE SOLIDARITÉ FRANCE SERVICES**

Depuis le début d'année 2022, les travaux sur l'ancien EHPAD du Centenaire ont commencé.

La phase de désamiantage des bâtiments devant accueillir la maison médicale et le pôle solidarité est terminée depuis mars et le curage des bâtiments a été effectué sur le 1^{er} semestre 2022.

La prochaine étape sera le choix des entreprises pour réaliser les travaux sur les deux bâtiments.

L'ensemble devrait être livré pour 2024.



► Grand' Rue



Le phasage par tranche des travaux de la Grand' Rue est revu car il est nécessaire de faire des confortements imprévus sur des caves mitoyennes avec la voirie.

Le chantier devrait reprendre au début de l'année 2023 pour finaliser la phase 2 jusqu'au croisement de la Grand' Rue et de la rue Aquaviva.

► Cours des Isnards

Les travaux d'assainissement du cours des Isnards commencent en octobre 2022 après concertation avec les commerçants du cours. Cela permettra de restaurer des réseaux très détériorés et réguler le traitement des effluents à la station d'épuration en limitant les eaux claires. Cette phase de travaux sera en pause sur le mois de décembre pour reprendre en janvier jusqu'à fin mars 2023.

► Quartier Pont vieux



Le réseau pluvial a été canalisé limitant ainsi les nuisances pour le voisinage.

L'EAU DU GROZEAU

Cette année L'ASCO pour la première fois, a été obligée de fermer ses canaux en plein été, suite à l'arrêt préfectoral du 8/08.

En effet, après avoir eu une période d'alerte renforcée, période pendant laquelle seul l'arrosage nocturne était autorisé, le préfet a passé notre territoire en crise sécheresse c'est-à-dire avec interdiction stricte d'arroser et fermeture de tous les canaux gravitaires. Nous avons demandé une dérogation pour nos agriculteurs, celle-ci n'a donné lieu à aucune réponse. Des contrôles ont eu lieu suivis d'amendes dans certaines ASA (associations syndicales autorisées) Nous avons pris le risque malgré la

non-réponse de l'administration de laisser l'eau alimentant les exploitations agricoles car il était impensable de laisser nos agriculteurs sans aucune possibilités d'arroser, la survie de leurs exploitations en dépendait.

Nous sommes tous conscients qu'avec le réchauffement climatique nous devons faire des efforts et éviter tout gaspillage d'eau, nous pouvons comprendre qu'il faut laisser s'écouler un maximum d'eau dans l'Ouvèze pour la survie des poissons ! Mais l'alimentation de l'humain reste primordiale et nous regrettons que de telles mesures soient applicables pour l'eau du Grozeau qui s'écoule dans notre territoire grâce en partie à l'entretien que nous faisons pour qu'elle rejoigne la rivière.

Par contre nous déplorons l'attitude de certains qui allaient malgré tout régulièrement ouvrir les prises, celles-ci n'étant plus régulées débordaient en certains endroits et donc l'eau était gaspillée. De nouveau en alerte renforcée depuis fin septembre, nous remettons progressivement l'eau dans les prises.

La cotisation arrivera courant novembre dans les boîtes aux lettres et il est bon de rappeler que c'est la cotisation 2021 qui sera à régler cette année, nous avons une année de décalage.

Notre agent ayant donné sa démission, nous recherchons à nouveau un garde canal.

Pour toutes personnes intéressées merci d'adresser une demande à l'ASCO du Grozeau : ascodugrozeau@gmail.com

Préserver l'environnement et maîtriser les consommations énergétiques

RENOUVELLEMENT DE L'ÉCLAIRAGE PUBLIC



Le site du Groseau et l'avenue du Général de Gaulle sont aujourd'hui totalement équipés en LED.

Une étude réalisée par le SEV est en cours pour équiper en LED les lampadaires publics dans tout le village.

MODIFICATION DES HORAIRES D'EXTINCTION DE L'ÉCLAIRAGE PUBLIC

	AVANT	APRÈS
Du 1^{er} avril au 30 septembre	Coupure entre 23 h et 1 h suivant les quartiers	Coupure entre 23 h et 2 h suivant les quartiers
Du 1^{er} octobre au 31 mars	Coupure de 21 h à 6 h (Groseau) Coupure de 22 h à 6 h (reste territoire)	Coupure de 21 h à 6 h (Groseau) Coupure de 22 h/23h à 6 h (reste territoire)



En période de fêtes ou d'événements particuliers, l'éclairage public pourra être maintenu tout ou partie de la nuit.

RÉNOVATION ÉNERGÉTIQUE DES BÂTIMENTS PUBLICS

Conformément au Plan de relance et au Grand Plan d'Investissement lancés par le gouvernement, la commune de Malaucène vise l'exemplarité dans la rénovation énergétique des bâtiments publics.

Parce que la majorité des bâtiments publics ont été construits avant 1975, ils nécessitent aujourd'hui des investissements pour s'adapter aux nouveaux usages et offrir le confort attendu à leurs usagers. Énergivores, ils représentent également un coût important, tant en terme financiers qu'en terme d'empreinte carbone sur le territoire.

La rénovation énergétique des bâtiments publics intégrée dans un projet global de rénovation permet :

- ▶ **de réduire les coûts liés à la consommation d'énergie (chauffage, éclairage...),**

- ▶ **de réduire les émissions de gaz à effet de serre, et d'améliorer ainsi la qualité de l'air,**
- ▶ **d'améliorer le cadre de vie des administrés.**

Ainsi des investissements ont été réalisés pour installer des programmateurs sur les chauffages des bâtiments communaux. À l'automne, les menuiseries vétustes de la mairie vont être changées, le système de chauffage revu et le système d'éclairage dans les classes modifié. Une nouvelle borne de recharge électrique sera installée au parking Pétrarque. En 2023, une étude sera lancée pour changer le système de chauffage du groupe scolaire.



Vous habitez sur le territoire de la CoVe et vous avez un projet de rénovation de votre logement ?

Pourquoi ne pas bénéficier du Service d'Accompagnement à la Rénovation Énergétique ?

- ▶ **Permanences téléphoniques : 04 90 74 09 18** • Du lundi au vendredi de 9h30 à 12h30 et de 13h30 à 16h30
www.lacove.fr/mon-quotidien/habitat/accompagnement-a-la-renovation-energetique

Un village plus sûr

NOUVEAUX HORAIRES D'OUVERTURE DE LA BRIGADE DE MALAUCÈNE :

La Brigade de Gendarmerie de Malaucène a réorganisé ses ouvertures d'accueil du public.
TOUS LES MERCREDIS DE 8 H À 12 H ET DE 14 H À 18 H.

Une nouvelle signalétique d'information a été mise en place devant les locaux de la Brigade. Elle se compose de trois parties :

- ▲ Les numéros d'appels d'urgence.
- ▲ Les nouveaux horaires d'ouverture + un Qr code pour la prise directe de rendez-vous.
- ▲ Une partie dédiée aux **E-SERVICES** qui vous permettra d'échanger par messagerie instantanée avec un gendarme en flashant le Qr code présent sur l'enseigne.



14 sites vidéoprotégés

Aujourd'hui le dispositif de 14 caméras permet un bon maillage territorial. Le système instauré en 2014 a été remis à niveau et le déploiement de caméras complété pour mieux :

- + Prévenir des atteintes aux personnes et aux biens sur le domaine public.
- + Protéger les bâtiments publics et leurs abords (rappel à Vigipirate).
- + Lutter contre les dépôts sauvages ou illicites des déchets ou ordures.
- + Sécuriser les locaux ouverts au public pour des missions spécifiques (accueil de la Mairie + agence postale).
- + Mettre à disposition les enregistrements à la Gendarmerie et la Police Nationales dans le cadre de procédures judiciaires.

UN PROGRAMME D'AMÉNAGEMENT DE LA ROUTE DE BEAUMONT

Chaque année dans le cadre de son programme voirie, la commune programme des travaux visant à améliorer :

- ▲ La sécurité des piétons et l'accessibilité des personnes à mobilité réduite.
- ▲ La circulation des véhicules (revêtement voirie).
- ▲ Le stationnement (matérialisation d'emplacements).

L'opération composée de 2 phases consiste à mettre en sécurité, sur l'ensemble des 2 tronçons (phase 1 & phase 2) les personnes à mobilité réduite et les piétons.

► 1^{re} phase : octobre/décembre 2022, des écoles jusqu'au virage accédant au quartier du grès.

Axe de circulation très fréquenté par les enfants et les familles (accès aux écoles et à l'arrêt de bus). Les travaux débiteront dès cet automne afin de :

- ▲ créer un trottoir
- ▲ et d'aménager l'arrêt de bus existant afin de le rendre conforme et sécurisé pour permettre aux usagers de monter et descendre en toute sécurité.

► 2^e phase : mars avril 2023, du virage accédant au quartier du grès jusqu'au SPA.

Travaux d'aménagement de la voirie réalisés sur un second tronçon. Il s'agira de traiter le pluvial (couvrir le fossé) afin d'y créer un trottoir



et de le matérialiser tout le long et enfin de traiter la chaussée sur une longueur de 1380 m.



un village plus vert

20 000 arbres en Vaucluse... dont 42 à Malaucène!

Le volet planter 20 000 arbres en Vaucluse permet de réaliser des aménagements paysagers durables et des plantations de qualités adaptées aux conditions pédoclimatiques particulières du Département et contribue à maintenir la diversité du patrimoine arboré sur notre territoire.

Les nouvelles plantations ont été obtenues dans le cadre d'une demande de subvention en 2021.

Micocouliers, frêne à fleurs, arbres de Judée, érables planes, coronille Glauque, coronille des garrigues, érable champêtre viendront embellir le site des Palivettes, l'aire de stationnement des camping-cars, le parking du Toulourenc et le cours des Isnards.



Coupes affouagères

Le programme de coupe dans le cadre du plan d'aménagement forestier est reconduit pour 2023-2024. C'est toujours le lot N° 17 route de Veaux qui est concerné.

10 à 20 coupes seront mises à disposition, à 50 € par coupe et 5 stères par équioper.

La période de coupe se fera entre le 2 janvier et 31 mars 2023.

Les garants sont Christian Mancip, Alain Marcelin et Franck Vallon.

Pour en bénéficier, il faut être résident à Malaucène et l'inscription se fait par deux en Mairie.
Tél. 04 90 65 20 17

Hommage à Jean-Patrick Debard



Jean-Patrick Debard a œuvré 22 ans au sein des services techniques de la commune.

Il avait à cœur l'entretien et la propreté de son village, les oliviers du calvaire et particulièrement le site du Groseau.

Tout le monde pense à lui quand circule le Piaggio !



LE COMPOSTAGE, LE GESTE FERTILE

4 bonnes raisons de composter à la maison :

- 1. Agir en éco-citoyen** en limitant la quantité d'ordures ménagères à collecter, à transporter et à incinérer. Environ 30 % des déchets ménagers sont des déchets organiques qui se décomposent facilement.
- 2. Produire un engrais 100% naturel** et gratuit. Le compost améliore la structure du sol, apporte les éléments indispensables au développement des plantes, favorise l'activité biologique du sol et limite les maladies des plantes.
- 3. Lutter contre l'appauvrissement de sa terre** en matière organique et en éléments minéraux

4. Maintenir l'humidité du sol

En moyenne, 150 kg de déchets par an et par foyer peuvent être compostés.



INFOS PRATIQUES

Comment se procurer un composteur ?

Nous vous invitons à appeler le 0800 04 13 11 afin de fixer un RDV pour le retrait du composteur au magasin de la CoVe.

les différents composteurs à prix bonifiés

- composteur de 300 litres en bois ou en plastique
- composteur de 600 litres en bois ou en plastique

Un doute? Une question? Composez-le... ou rendez-vous sur Internet: lacove.fr

0 800 04 13 11

Service & appel gratuits

2022
1^{ère} édition
Course
de brouettes



La commission animation vie locale a organisé une course de brouettes lors de la fête de la Saint Michel.
Rendez-vous en 2023 pour la remise en jeu du trophée !

Un grand merci à L'UCAM, la scierie Chabran-Vallon et la caisse locale du Crédit Agricole pour leur Soutien.

Carnet de voyage associatif : soutenez, participez, ou engagez-vous !

VENTOUX RÉTRO VÉHICULES

CONTACT

Maurice Bompard, *président*
06 09 81 54 28

L'association a pour but de réunir des collectionneurs et passionnés de véhicules anciens tracteurs, matériels, autos, camions et motos sur un week-end de mai, avec exposition et balades en ville, restauration et buvette sur place, (nous reviendrons à la date autour du 8 mai pour 2023 ainsi que les prochaines années) et concours de labour une année sur deux.

Thierry Guibert, *secrétaire*

DÉTENTE ET LOISIRS

CONTACT

Nicole Gabinel : 04 90 65 22 58

10 mai émerveillement au Parc Floral « les camélias » à Alès suivi de la visite des grottes de la Cocalière.
30 août journée à Marseille, le matin (notre Dame de la Garde) l'après-midi découverte de la grotte préhistorique Cosquer. Pour clôturer les sorties 2022, nous partirions au cœur de la Drôme des Collines visiter le Palais du facteur Cheval avec en plus une exposition d'un artiste contemporain (sculptures de verre).
Venez voyager avec nous en 2023, un beau programme vous attend.

LES AMIS DE L'ORGUE

CONTACT

Catherine Sornicle Balestro
06 64 81 29 35

Concerts du marché, mélomanes et nouveaux publics toujours plus nombreux pour ces rendez-vous musicaux de l'été.

LE CORPS & SA DANSE

CONTACT

lecorpsetsadansemalaucene@gmail.com
E. Pelatan : 06 16 14 54 54
N. Bilbeau : 06 61 49 96 67

L'association conserve une belle vitalité pour cette année avec 4 cours hebdomadaires animés par Indira Mabire, professeur de danse Hip-Hop.

UNION FÉDÉRALE DES ANCIENS COMBATTANTS

CONTACT

Joël Blanc : 04 90 65 21 95

Cérémonie du souvenir de l'Armistice du 8 mai 1945.

ARPAM

CONTACT

Myriam Bertrand : 04 90 65 12 75

Pour sa 31^e édition, la manifestation Artistes au Village, organisée par l'Arpam (Art et Peinture à Malaucène) a obtenu un beau succès. Parmi les 75 artistes peintres, sculpteurs, photographes, ont été primés: Victor Chabaud, jeune talent - Solange Bassoul (n°78) et Christelle Rossi (n°28) ont reçu respectivement le prix du public catégorie amateur et professionnel - Denis Nabaudet (n°67), prix du jury - Magali Liégeois (n°3), grand prix du public.

ARLEQUIN & CIE

CONTACT

Sandra Vallee : 06 08 86 83 02
associationarlequinetcompagnie@gmail.com

Voici des nouvelles d'Arlequin & cie. Les jeunes comédiens sont répartis en trois groupes. Hélène July, comédienne et metteuse en scène pour La Compagnie A Divinis, fait le déplacement depuis Avignon pour assurer les cours. Elle est secondée par Camille Olive-Salommez. À ce jour, 24 élèves sont inscrits, mais il est encore temps de les rejoindre !

A QUI SIAN BEN

CONTACT

Mélanie Pédron : 04 90 12 60 00

L'association a été fondée en 1988 au sein de la structure L'Oustalet EHPAD de Malaucène. Elle propose des manifestations, fêtes, des spectacles et des expos ventes d'objets réalisés par les résidents et les bénévoles. Les bénéfices récupérés permettent de faire profiter les résidents de sorties aux restaurants, cafés, petits spectacles, cinéma, musées...

LES DOIGTS DE FÉE

Chantal Moczadlo : 06 73 16 61 51

Ateliers broderie, tricot et crochet le mardi de 14h à 17h, Maison Porte.

YOGA & BIEN-ÊTRE

CONTACT

Anne Bougon : 06 18 40 50 72
www.plenitudeyoga.fr

Le lundi de 16h à 17h30. Pratique du hatha yoga traditionnel à l'écoute des possibilités de chacun. Venez prendre un temps pour entretenir votre souplesse, votre vitalité et votre équilibre intérieur.

AUPRÈS DE MON ARBRE

CONTACT

nbsophropilates@gmail.com
Nathalie Bilbeau : 06 61 49 96 67

L'association annonce une belle année en perspective avec le renouvellement de ses cours de sophropilates le lundi soir de 19h à 20h30 et le vendredi de 12h15 à 13h45. Les ateliers "Le corps a du Cœur" qui proposent une démarche psychocorporelle visant à harmoniser le corps et le Cœur mais aussi à aider à exprimer son intériorité autre que par les mots mais davantage avec le corps... seront de nouveau proposés tout au long de l'année sous forme de stage le samedi et/ou pendant les vacances selon les disponibilités de la salle. Des ateliers de sophrologie ludique ont déjà été proposés cet été via le centre de loisirs et ont rencontré un vrai succès. Tous les cours et ateliers sont proposés et animés par Nathalie Bilbeau, sophrologue, art-thérapeute, hypnologue et enseignante en Pilates.

VOIX DU GROZEAU

CONTACT : 06 16 93 68 98

Nyons, 25 juin 2022. Sous la direction de leur chef commun, René Linnenbank, les choristes des Voix du Grozeau, réunis au Chœur de Puyméras et à la chorale de l'école de musique de Vinsobres, ont donné, fin juin, trois concerts du Requiem de Mozart, dans une version avec accompagnement à l'orgue: le 24 juin à Grignan, le 25 juin à Nyons, et le 26 juin à Carpentras. Si vous aimez chanter, venez nous rejoindre le vendredi, de 17h45 à 19h45, salle du Blanchissage.

Campagne de subventions municipales

Dès le 28 novembre, vous pourrez solliciter un rendez-vous pour déposer vos demandes de subventions annuelles et vos dates prévisionnelles de manifestations 2023 afin d'établir un programme annuel.

Pôle Vie Locale : 04 90 65 20 17
Email : com@malaucene.fr



YOGA & BIEN-ÊTRE



LE CORPS & SA DANSE

VENTOUX RÉTRO VÉHICULES



A QUI SIAN BEN



UNION FÉDÉRALE DES ANCIENS COMBATTANTS



LES AMIS DE L'ORGUE



DÉTENTE ET LOISIRS



ARPAM



ARLEQUIN & CIE



VOIX DU GROZEAU



AUPRÈS DE MON ARBRE

© I. ALEXANDRE

© M. BREMOND

Une saison au service **éducation jeunesse!**



Une année scolaire qui se termine sous forme de
**CHALLENGE SPORTIF
À L'ACCUEIL DE LOISIRS.**

Une matinée CROSS sur la zone sportive des Palivettes avec des parcours adaptés à chaque tranche d'âge et des enfants récompensés grâce à U express, la pharmacie, la maison de la presse, le Parc Spirou, Mc Do, le Crédit Agricole de Malaucène, l'association des commerçants, la ferme du Lauzas et des coupes remises par M. Le Maire.



**35 ENFANTS QUITTENT LE GROUPE
SCOLAIRE LA REBEYRADE
ET ENTRENT EN 6^E.**

Cette année, le conseil municipal a offert aux futurs sixièmes un « DICO ATLAS DE L'HISTOIRE DU MONDE », choix concerté avec les enseignants Ludivine Arnaud-Clier, Bruno Soubeyrat et la libraire Corinne Barthet-Robert remis lors d'une petite cérémonie agrémentée d'un goûter.



**135 ENFANTS ONT
BÉNÉFICIÉ DE L'ACCUEIL
DE LOISIRS CET ÉTÉ**

(dont 93 % sont du village).
Cela représente 52 % des enfants
scolarisés à Malaucène.

Une moyenne de fréquentation
de 9 jours par enfants.

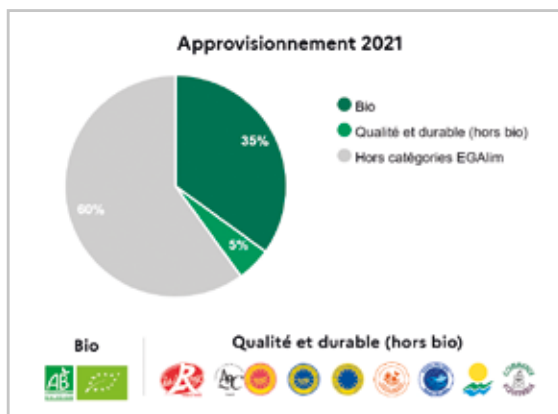


**6 SEMAINES D'OUVERTURE
DE L'ACCUEIL DE LOISIRS**

avec 1 bivouac (1 nuit) et 2 séjours soit
57 enfants par jour en juillet et 28 en août.

1200 REPAS PRÉPARÉS ET SERVIS AU RESTAURANT SCOLAIRE LE NOUGAT BLANC PENDANT L'ÉTÉ

par 4 agents municipaux qui assurent également l'entretien des locaux.



Pour favoriser une alimentation saine, sûre et durable pour tous, la loi EGALIM fixe depuis janvier 2022 l'objectif pour la restauration collective publique de 50 % de produits durables ou sous signes d'origine et de qualité dont a minima 20 % de produits bio.

Aujourd'hui à Malaucène, la restauration collective affiche pour le premier semestre 2022 **44 % de produits bio et 6 % de produits durables ou sous signes d'origine et de qualité.** Le travail se poursuit dans le cadre du **Projet Alimentaire Territorial du**

Mont-Ventoux. L'objectif est de rendre accessible à tous une alimentation durable, locale, saine et de saison : <https://www.parcduventoux.fr/nos-actions/lagriculture/le-projet-alimentaire-territorial/>

210 JOURS DE TRAVAIL POUR L'ÉQUIPE PÉDAGOGIQUE :

direction et animation 8 agents communaux participent à l'accueil durant l'été et sont accompagnés par 7 saisonniers.

Tu souhaites t'engager et devenir animateur ? La commune de Malaucène t'accompagne en t'aidant au financement de ton stage théorique BAFA.



Principe:

Une aide de 100 € est versée aux candidats retenus pour l'inscription à un stage théorique BAFA.

Les candidats retenus (dans la limite de 4 par an) s'engagent à réaliser

leur stage pratique au sein de l'accueil de loisirs municipal l'été suivant (minimum 3 semaines dans le cadre d'un contrat d'engagement éducatif).

Conditions :

- > avoir 17 ans révolus,
- > solliciter l'aide par courrier de motivation (la sélection des candidats est validée en commission éducation jeunesse),
- > s'engager à travailler 3 semaines minimum à l'accueil de loisirs de Malaucène l'été suivant la formation théorique selon le planning défini par l'équipe de direction dans le cadre d'un contrat d'engagement éducatif. La non réalisation de cet engagement donne lieu au remboursement de l'aide perçue.

Tout un village engagé pour participer à l'éducation des enfants.

Selon les objectifs du Projet Éducatif de Territoire et grâce aux partenaires Auprès de mon arbre, Dans Mon Grimoire, le camping du Bosquet, l'écurie des garances, le Corps et sa Danse, Grandeur Nature, le service culture et patrimoine CoVe, l'UFOLEP, Grandeur Nature, l'accueil de loisirs a pu multiplier les projets pour offrir aux enfants des vacances riches en découvertes avec des activités artistiques, scientifiques et culturelles, sportives et de bien-être corporel !



Des interactions et des passerelles avec les partenaires

Toujours plus proche des administrés, le pôle solidarité vient à votre rencontre : lors de la matinée des associations le 3 septembre et lors de la journée portes ouvertes le 11 octobre 2022.



Carine Gros, agent France Services - Noëlla Rommel, 2^e adjointe déléguée à la famille, au handicap, aux seniors et à la santé
Morgane Debard, responsable du pôle Solidarité

CENTRE COMMUNAL D'ACTION SOCIALE (CCAS)

Accueil du public

Sur rendez-vous.

CONTACT

Tél. 04 90 65 20 17
ccas@malaucene.fr
franceservices2@malaucene.fr

Tout public : accompagnement dans les démarches administratives, information, orientation, analyse des besoins sociaux des situations individuelles, aide à l'instruction ou la compilation des dossiers d'aide sociale. Une réponse aux demandes urgentes peut être apportée, par le CCAS, pour les aides alimentaires, chauffage et carburants.

Public Séniors, dispositifs :

- > de prévention de la perte d'autonomie,
- > de maintien à domicile,
- > de Solidarité,
- > de prévention santé.



**PROCHE DE VOUS,
PROCHE DE CHEZ VOUS**

Guichet unique pour vos démarches administratives et besoins numériques du quotidien.

ACCUEIL DU PUBLIC SUR RENDEZ-VOUS

Du lundi au vendredi
de 8h30 à 12h

Mardi et jeudi de 8h30 à 12h
et de 13h30 à 16h45

CONTACT

franceservices@malaucene.fr
franceservices2@malaucene.fr
Tél. 04 90 65 19 31
ou 04 90 65 20 17

Dans un seul et même lieu accédez aux principaux organismes de services publics, en ligne : Ministère de l'Intérieur (ANTS), Ministère de la Justice, Finances publiques, Pôle emploi, l'Assurance retraite, l'Assurance maladie, CAF, MSA et la Poste où 2 agents vous accompagnent dans toutes vos démarches administratives : Santé, famille, retraite, droit, logement, recherche d'emploi, accompagnement au numérique : Immatriculation de véhicules, ...

- ▶ **Des ateliers gratuits pour créer du lien social et accompagner les seniors : prendre soin du corps et de l'esprit**
En Partenariat avec l'ASEPT PACA

Atelier : « Mémoire » du 7 mars au 30 mai 2022, 10 séances animées par Anne Lise Fabre, MSA.

Atelier : « Bien-être » du 31 mai au 28 juin 2022, 5 séances dispensées par Nathalie Bilbeau, association auprès de mon arbre.



Atelier « Mémoire »

Atelier « Équilibre » : du 19 septembre au 15 décembre 2022, 12 séances animées par l'association Siel Bleu.

- ▶ **135 personnes de plus de 60 ans formées depuis 2018 par cycle de 10 séances**

Un accompagnement à l'autonomie numérique.



Partenaire local CLIC ACTION financée par la Conférence des financeurs



Exemples des contenus abordés dans les ateliers sur PC :

- > Présentation du matériel,
- > Usage d'une souris, utilisation du clavier et caractères spéciaux,
- > Organiser le bureau de l'ordinateur (dossier personnel, les icônes, créer ou supprimer un dossier, couper, copier et coller),
- > Utiliser une boîte mail : écrire, recevoir, envoyer, pièces jointes,
- > Surfer sur internet,
- > Informer et proposer : savoir se connecter sur les sites via France CONNECT.

LES BONS RÉFLEXES SUR INTERNET

- ▲ **NE RÉVÉLEZ JAMAIS VOTRE NUMÉRO DE CARTE DE PAIEMENT PAR MAIL.**

Effectuez vos paiements sur des sites sécurisés. Ils commencent par **https** dans la barre d'adresse.

- ▲ **CHOISISSEZ DES MOTS DE PASSE ÉLABORÉS POUR CHAQUE COMPTE.**

Gardez vos mots de passe à l'abri. Ne communiquez pas vos mots de passe, ils n'appartiennent qu'à vous !

- ▲ **METTEZ À JOUR VOS ORDINATEURS, ORDIPHONES ET TABLETTES.**

Téléchargez vos logiciels et fichiers sur les sites fournisseurs, c'est plus sûr. Installez un anti virus.

- ▲ **CLIQUEZ TOUJOURS AVEC DISCERNEMENT SUR LES LIENS ET LES PIÈCES JOINTES**

N'utilisez pas de clés USB inconnues. N'en dites pas trop sur les réseaux sociaux, ça n'intéresse pas que vos amis.

N'hésitez pas à contacter nos agents France Services en cas de doute!

Retrouvez tous les conseils de l'ANSSI pour rester #CyberVigilant sur : www.ssi.gouv.fr

► De la chaleur humaine face aux aléas climatiques

1368 appels téléphoniques du Pôle Solidarité : agents et élus, afin de s'assurer du bien-être de nos aînés dans le cadre de la **prévention Canicule** cet été.

Faites-vous recenser sur une liste confidentielle si vous souhaitez bénéficier du service dans le cadre du plan **prévention Grand Froid** cet hiver ! Formulaire disponible à l'accueil de la Mairie.

Pour toutes les personnes de + de 60 ans et/ou isolées.

► Noël des aînés

Mardi 6 décembre 2022 à 12h à la salle du blanchissage : un repas en musique, en partenariat avec le comité des fêtes. Vous recevrez votre invitation ainsi que les bons d'achat de Noël 2022 courant novembre 2022. **Veillez à retourner le bulletin d'inscription pour valider votre participation avant le 28 novembre 2022 au CCAS de la Mairie!** Une navette est prévue pour transporter les personnes non véhiculées.

Départ 11h45 devant la Mairie
Retour à partir de 16h30

► POINT JUSTICE : pour simplifier l'accès aux droits

31 mai 2022 : signature de la convention de partenariat avec le CDAD de Vaucluse, présidé par Monsieur Bougherra, le Tribunal Judiciaire de Carpentras pour la **Création du Point Justice à Malaucène.**



Signature de la convention avec Madame Deligny, présidente du Tribunal Judiciaire de Carpentras.

CDAD : Centre Départemental de l'ACCÈS Aux DROITS

POINT JUSTICE : 30 39 (numéro unique et gratuit)



Permanences sur rendez-vous à France Services

Avocat : 3^e lundi de chaque mois

RENDEZ-VOUS PHYSIQUE ET EN VISIO :

France Services : 04 90 65 19 31

Standard Mairie : 04 90 65 20 17

- > **Conciliateur :** 2^e et 4^e mardis de chaque mois
- > **ADIL :** 3^e jeudi du mois
- > **CIDFF :** 04 90 86 41 00
Rendez-vous en mairie

► MOBILCAR, pour accompagner les jeunes de 16 et 29 ans



Chaque mercredi de 10h30 à 12h sur le marché de Malaucène, Célia Torsiello, monitrice éducatrice (ADVSEA) et Nathalie Moulin, conseillère en insertion sociale et professionnelle (Mission Locale) **t'accueillent pour t'aider à construire un projet!** N'hésitez pas à venir les rencontrer !



OCTOBRE ROSE

Pour la 2^e année, afin de soutenir, la lutte contre le cancer du sein, **la façade de la mairie sera illuminée de couleur Rose tout le mois d'octobre.**

Vous souhaitez soutenir la Ligue, vous pouvez vous connecter : octobre-rose.ligue-cancer.net

Médiathèque Michel Brusset



Un week-end enchanteur les 23, 24 et 25 juin, de Bedoin à Malaucène, entouré des Belles Personnes du collectif « On a slamé sur le Lune » deux soirées lectures et concerts, des ateliers de slam et de percussion, une rencontre avec Alexandre Bord des éditions Iconoclaste et sa collection poétique « Iconopop ». Merci à toutes ces Belles Personnes d'exister. Merci à l'association Grains De Lire et le réseau des bibliothèques de la CoVe porteurs du projet. Ils reviendront sur le territoire en 2023!

Projet « Rouvrir le Monde » avec Pascale Breyse pour l'édition d'un album illustré sur le thème du loup avec Madeline Roth.

Une première rencontre avec Marc Daniau et Pascale Breyse en juillet où les Malaucéniens ont participé à la réalisation de fresques sur le loup.

Quatre autres rencontres auront lieu de septembre à novembre, avec l'accueil de loisirs et les classes de Cathy Vincent et Stéphanie Dubois.



Les Journées Européennes du Patrimoine

Retour sur les deux journées organisées à Malaucène par la commission culture & patrimoine avec la participation des associations, les 16 et 17 septembre 2022.

Retour sur les deux journées organisées à Malaucène par la commission culture & patrimoine avec la participation des associations, les 16 et 17 septembre 2022.

C'est en mairie que la commune et les associations réunies pour la première fois dans un même lieu offraient plusieurs activités et animations autour de la thématique 2022 « patrimoine durable », la commission culture patrimoine avait retenu cette année comme fil conducteur « l'eau », ressource rare et précieuse à protéger et à préserver, elle a souhaité associer les associations à ces deux journées et les a sollicitées afin de contribuer chacune à sa façon, au déroulement de cet événement.

Tandis que la commune proposait une exposition et un jeu pour permettre aux familles de déambuler dans le village, sur l'histoire des fontaines et des lavoirs, l'association Apprendre des Anciens présentait une exposition sur « comment recueillir l'eau de pluie ». Les murs de la grande salle de la mairie étaient ornés de photos prêtées par l'association Œil de Lynx



et de peintures mises à disposition par l'artiste Luc Ta Van Thin, tandis que les associations culturelles réunies sous une seule bannière, offraient deux conférences gratuites, une sur les aspects de l'hydrogéologie du Groseau, et l'autre sur la source du Groseau et les anciens mythes de l'eau données par J.P. Baudouin et P. Peyre.

Ce fut également l'occasion pour les élus municipaux de présenter le projet de restauration de la chapelle du Groseau et la possibilité de participer à ces travaux par le biais d'une souscription à la

fondation du patrimoine.

Tout au long de ces deux journées, des visites guidées des moulins des papeteries, patrimoine bâti remarquable de Malaucène, ont été réalisées par l'association La Bayassière.

Ce fut l'occasion pour les petits producteurs locaux de répondre présents afin de proposer vin, fruits et légumes de saison sur le site de la visite au cœur des papeteries.

À citer également, le dimanche, la visite guidée gratuite du vieux village, sur le patrimoine lié à l'eau, réalisée par Anne Mandrou, guide de la CoVe.

La Médiathèque, autre site d'animations, permettait de découvrir une sélection de livres ainsi qu'une vidéo spécialement réalisée par les cinq associations citées plus haut sur le thème de l'eau; ce site a accueilli sur les deux journées une exposition peintures de Magda Igyarto ainsi que des ateliers créatifs animés par Isabelle Chaval, bibliothécaire et l'artiste elle-même à destination de tous les publics. N'oublions pas le dimanche la visite guidée, émaillée de poèmes, réalisée par l'artiste en



personne. Exposition actuellement visible jusqu'au 29 octobre 2022 (vernissage le 7 octobre 22).

Ces deux journées ont reçu la visite de publics divers et variés, animés de curiosité, chacun a pu trouver des animations, des informations afin d'enrichir ses connaissances et découvrir des œuvres artistiques sur le thème de l'eau et plus particulièrement sur le sujet de l'eau à Malaucène.

La commission culture patrimoine remercie tous les participants qu'ils soient visiteurs ou acteurs comme les associations et les artistes qui ont fait vivre ces deux journées et qui ont contribué à la belle réussite de cet évènement.

Rendez-vous à tous en Septembre 2023 !

APPRENDRE DES ANCIENS

L'association a repris avec entrain ses activités en 2022. Nous avons projeté des diaporamas (Les plantes du sommet du Ventoux et Les orchidées par F. Gasnier et Les plantes utilisées par nos anciens par H. Allemand) lors de notre AG ou pour d'autres associations. Avec le Foyer Rural du Barroux, nous avons accueilli J-P Moussus (professeur d'entomologie) pour une conférence sur la vie des papillons. Nous avons réalisé notre exposition botanique

annuelle (350 plantes et photos de papillons) avec expo complémentaire sur les « Poids et Mesures ».

Nous avons participé à l'inventaire de la flore des collines (ABC/Parc du Ventoux) à la demande de RandoPassion84. Cet été, du 25 juin au 16 août, 5 balades botaniques ont été proposées autour de Malaucène. Lors des journées du Patrimoine, nous avons exposé des photos du petit patrimoine malaucénien pour recueillir l'eau (citernes, bassins, puits et mines d'eau) et présenté des plantes des milieux humides



accompagnées de photos de libellules et autres insectes des Palivettes. Les cours de provençal reprennent en octobre, le lundi de 15 h à 17 h, à la Maison Porte.

CULTURE POUR TOUS

L'association a repris ses activités en 2022 en offrant un programme diversifié :

Un concert de musique classique. Une soirée présentant des « Récits de vie au féminin ». Trois expositions. La photo ci-contre montre le vernissage de l'exposition « Photographier les



Vodous » de la photographe ethnologue Catherine de Clippel. La pièce de Molière « Les Fourberies de Scapin » par la troupe du TRAC dans une mise en scène de Vincent Siano. Une soirée de poésie est prévue à l'automne. Des volontaires, dans l'espoir que l'équipe d'animation s'élargisse et se rajeunisse sont priés de se signaler.

Contact : 04 90 65 20 57

AU FIL DU GROSEAU



L'association Au Fil du Groseau a pour objectifs :

- Organisation de conférences thématiques sur l'histoire et le Patrimoine de Malaucène et son territoire.
- Publication d'articles et de livres.
- Redécouverte des sentiers autour du Groseau.
- Création d'itinéraires Découvertes.

Un film sur le Groseau a été présenté à la Médiathèque lors des journées Européennes du Patrimoine il est visible sur la page Facebook de l'association.

Un nouveau bureau est en place depuis cet été avec l'arrivée de Christian Liégeois comme Trésorier, il rejoint la Secrétaire Sandrine Saez et le Président Gilles Mancel.

Contact : fildugroseau@gmail.com

LA FABRIQUE DU VENTOUX

Au cours de deux réunions, les membres du bureau de "La Fabrique du Ventoux" ont présenté l'association et ses objectifs au maire de Malaucène, Frédéric Tenon ainsi qu'à la Présidente du Parc du Ventoux et de la CoVe, Jacqueline Bouyac.

Ces échanges cordiaux ont permis des avancées significatives pour une

compréhension mutuelle, et fait ressortir nos objectifs communs.

Nous agissons ensemble pour fédérer des activités collaboratives tant artisanales qu'artistiques et culturelles pour une économie circulaire et solidaire dans le cadre d'une véritable réhabilitation des papeteries en respectant le site et son histoire pour un avenir inéluctablement liés à celui de Malaucène et son territoire.



Membres du bureau et premiers adhérents.

De gauche à droite : Marie-Lise Lacombe, Walter Grimmer, Alexandrine Meynaud, Uli Wittmann, Pierre Lacombe, Jean-Alain Mazas, Françoise Bellet

Malaucène-Mahlberg, 25 ans de jumelage



Cette année 2022 a été marquée par l'anniversaire des 25 ans du jumelage de Malaucène avec Mahlberg. Les festivités se sont déroulées à Mahlberg du 1^{er} au 3 juillet dernier avec toujours autant d'engouement de part et d'autre. **Visite d'Europapark** pour les uns, **balade en tracteurs dans les vignobles** pour les autres, avec **dégustation des crus et visite de la belle ville de Breisach**, le tout, suivi du traditionnel **repas de gala**.

Après son élection, la Municipalité a proposé la création d'une association de jumelage pour pérenniser les liens existants entre les Malaucéniens et les Mahlbergeois, et permettre à tous les citoyens de rejoindre cette organisation.

Celle-ci se nomme « **Association des amis de Mahlberg-Orschweier** » et son bureau est ainsi constitué : **Président**, Dominique Bodon



Vice-président, Pascal Lombard
Trésorière, Noëlla Rommel
Trésorier adjoint, Guillaume Vincent
Secrétaire, Jean-Jacques Decerf
Secrétaire adjointe, Myriam Bertrand
Traducteur, Marc Coenen.

Représentants de la mairie: les adjoints, Michel Rouvre et Alain Marcelin.

Membres actifs: Henri Bertrand
Claude Bodon – Nadège Decerf

Alain Julian – Simone Julian
Jacques Layre – Nicole Layre
Francisco Lora – Magali Lora
Gilles Mancel - Guy Rommel
Patrick Thomet – Catherine Viel
Jean-Bernard Viel
Cathy Vincent – Hugo Vincent.

Mais bien sûr, cette liste n'est pas exhaustive et tous ceux qui voudraient nous rejoindre peuvent se faire connaître auprès de Myriam Bertrand (mimiduventoux@gmail.com).

Les membres du bureau sont d'ores et déjà invités à Mahlberg pour la traditionnelle visite entre deux anniversaires, mais rien n'empêche les sympathisants de perpétuer des visites à leurs amis mahlbergeois.

Enfin, les festivités du 30^e anniversaire se dérouleront à Malaucène et la date sera décidée lors de notre prochaine visite à Mahlberg en mai 2023.

du nouveau
à Malaucène



NOUVEAUX BOULANGERS

Maxime et Claire se sont installés à Malaucène avec leurs enfants, entourés de Louciana, Céline et Quentine. Nous leur souhaitons la bienvenue.

NOUVEL ENTREPRENEUR

Un nouvel élan pour Jimmy qui a œuvré à l'entretien du village au sein des services municipaux et qui crée son entreprise de services Jimmy Location. Des bennes à votre disposition pour l'évacuation de déchets verts, garvats, bois, cartons... 06 07 31 92 14.

PAROLES AUX GROUPES D'ÉLUS

Que faire ?

Les souvenirs de l'Usine restent vivaces et ils font un peu plus mal au Cœur des habitants qui regardent la friche industrielle se dégrader de jour en jour. Il était des odeurs, des bruits, des habitudes et un outil de travail qui était respecté et entretenu par ses ouvriers et des cadres. Qui, excepté les plus jeunes ou les néo-villageois, ne se souvient pas du son de la sirène qui rythmait les journées, des « bleus » qui habillaient toute une partie de la population, des conversations du bistrot et des parties de boules du dimanche ? tout tournait autour de l'Usine.

« Ils » étaient fiers de monter travailler. Aujourd'hui c'est le sentiment inverse que nous procurent ces lieux laissés sans vie et à l'abandon depuis 13 ans.

Où en sommes nous en 2022 ?

L'histoire récente a vu les terrains de la friche industrielle, construits ou non, achetés par un investisseur étranger et fruit de péripéties judiciaires la division entre partie haute et partie basse de ces mêmes terrains. La zone de la « Plus Haute » est désormais inconstructible, il reste un projet touristique des promoteurs sur la partie basse plutôt séduisant dans un premier temps mais qui au fil des mois est devenu une belle arlésienne.

Rendre l'usine à Malaucène est une idée avancée par certains, la CoVe qui a la charge du développement économique de nos territoires et la municipalité ont le projet de réhabiliter les bâtiments de la Plus Haute pour en faire une nouvelle zone d'activité tournée vers le développement durable. Ce projet qui comprend l'achat et la rénovation du bâti existant est financièrement mais difficilement à la portée de l'interco et de la commune.

C'est tout autre chose pour le reste de la friche. Là, le bon sens fait s'empiler les zéro derrière le premier euro et les projets quels qu'ils soient sortent de la réalité financière et deviennent de simples utopies, qui comme les promesses, n'engagent que ceux qui croient en elles. Aujourd'hui il nous faut connaître les possibilités de l'achat et d'une réhabilitation totale ou partielle de la partie basse et c'est le sens de notre démarche conduite avec nos partenaires que de tenter de mobiliser des fonds européens et de missionner un bureau d'études pour savoir définitivement ce qui est possible de faire.

Les élus de l'Autre Choix, le groupe majoritaire

Malaucène et le réchauffement climatique ?

Cet été restera historique par les vagues de chaleur successives qui ont brûlé la France et qui n'ont pas épargnées notre commune.

Les précédents épisodes de canicule de 2019 et de 2003 avaient eu de graves conséquences au niveau national mais ne nous avaient pas autant impactés.

En effet, être situé au Nord du Ventoux nous permettait jusqu'alors de bénéficier de quelques degrés de moins sur le thermomètre mais les pics de chaleur locaux ont été largement dépassés.

Grâce à notre fabuleuse source du Groseau, nous étions jusqu'alors autonomes en eau potable, à notre robinet, mais également pour irriguer nos cultures. La donne a changé dramatiquement cet été, nous inquiétant tous et mettant à mal la situation de nos agriculteurs

Grâce à la mobilisation de tous, ensemble, nous avons préservé cette ressource si précieuse que beaucoup nous envient et convoitent.

En 2020, la commune de Malaucène a transféré la gestion de son service de l'eau potable au syndicat Rhône Ventoux qui s'appuie sur SUEZ pour l'exploitation et la distribution. A ce jour, 150 réclamations d'administrés ont été faites sur les 1909 changements de compteurs. Mais, toutes les déperditions ne sont pas connues comme les fuites avant compteur qui ne sont malheureusement pas comptabilisées par le fournisseur et cela représente beaucoup de mètres cube d'eau perdus.

Durant l'été, beaucoup d'entre nous ont dû limiter les prélèvements d'eau. Les agriculteurs étaient en restriction et ne pouvaient irriguer que de 19h à 9h. Qu'est-ce qui a donc changé depuis 2003 pour que nous en arrivions à de telles extrémités ?

Le changement climatique certes ! Mais pas que !

En effet, une simple analyse visuelle de notre territoire permet, nul besoin d'être scientifique ou Enarque, d'observer que l'urbanisation clientéliste, sans cohérence et galopante, de ces dernières années y est certainement pour quelque chose. Levons les yeux et scrutons notre agglomération, la bétonisation de nos alentours verdoyants a raison de notre écosystème et participe à une dégradation de notre qualité de vie.

Le projet de "végétalisation du centre bourg" ne peut compenser la fraîcheur apportée par l'ombre de nos allées de platanes majestueux disparues sous le mandat précédent ou les peupliers des Palivettes coupés cet été en pleine canicule.

Ces arbres plantés par les anciens Malaucéniens nous apportaient cette fraîcheur tant appréciée par nos concitoyens et nos touristes et participaient à notre écosystème.

Comment reprendre la main sur cet avenir inquiétant ? déjà en agissant citoyennement et aussi en vous intéressant au Plan Local d'Urbanisme que la municipalité est en train de réviser. Soyons acteur de notre territoire !

Les élus de Malaucène Avant Tout

NOUVEAU SERVICE BANCAIRE



LA POSTE
AGENCE COMMUNALE

Depuis le 19 septembre 2022, l'agence postale communale a enrichi son offre de services et prestations associées auprès des administrés détenteurs d'un compte bancaire à la Poste (Vaison et Valréas).

- Retrait d'espèces sur compte courant postal dans la limite des montants en vigueur sur 7 jours glissants
- Retrait d'espèces sur Postépargne ou livret d'épargne dans la limite des montants en vigueur sur 7 jours glissants
- Transmission au bureau centre pour traitement direct selon les règles en vigueur : versements d'espèces sur Compte Courant Postal ou sur un compte d'épargne dans la limite des montants en vigueur sur 7 jours glissants.



UNE STATION DE DEMANDE DE CARTE NATIONALE D'IDENTITÉ ET DE PASSEPORT À LA MAIRIE

France Services Malaucène a été retenu par la DMAT (Direction de la modernisation et de l'administration territoriale) et par l'ANCT (Agence nationale de la cohésion des territoires) pour implanter prochainement une station pour le recueil des cartes d'identité et des passeports : 1^{re} demande ou renouvellement.

Le traitement des demandes se fera sur RDV. L'ouverture de ce service sera annoncée sur le site internet de la commune et dans les commerces.

NAISSANCES

Le Maire, Frédéric Tenon, et le conseil municipal présentent leurs sincères félicitations aux parents de :

Anna Christiane Aimée PAUL LEPINE, 15 juin 2022
 Anaïs Marie Espérance WANNEHAIN, 08 février 2022
 Léonie HENNO, 29 janvier 2022

MARIAGES

Le Maire, Frédéric Tenon, et le conseil municipal présentent leurs sincères félicitations aux époux :

Jane NELLI et Laurent PITEL – 01 octobre 2022
 Audric PIETRO et Jenny BONNET – 10 septembre 2022
 Charles MONIER et Emilie CRESCENCE – 08 septembre 2022
 Jean-Yves TRUC et Isabelle AUBERY – 13 août 2022
 Robert TITMUS et Laurie BROUSSE – 20 août 2022
 Sébastien ROMMEL et Sandrine BOULART – 06 août 2022
 Hervé LANOUX et Karine VECCHIOLI – 25 juin 2022
 Jonathan BONNEFOY et Aline DUFOUR – 18 juin 2022
 Florian BASONI et Charlotte BARRAL – 07 mai 2022

DÉCÈS

Le Maire, Frédéric Tenon, et le conseil municipal présentent leurs sincères condoléances aux familles dans le chagrin.

MARCHI Robert Leopold – 30 septembre 2022
 REYNIER Maurice, Charles – 09 septembre 2022
 BEGUE Yvette, Marie, Rose épouse CHANU – 04 septembre 2022 à Avignon
 PELLERIN Loïc, Paul, Roland – 04 septembre 2022
 FAVARD Edith, Louise veuve MARCHISIO – 01 septembre 2022
 DEBARD Jean, Patrick – 30 août 2022 à Marseille
 THOMAS Paulette, Josette épouse BELOEIL – 29 août 2022 à Vaison-la-Romaine
 VONARD Henri, Albert, Léopold – 24 août 2022
 ARNOUX Elise, Léa divorcée MARCELIN – 14 août 2022 à Vaison-la-Romaine
 LAURIOL Max, Yves, Roger – 14 août 2022

COURBERT Simonne, Marie-Louise veuve RICARD – 08 août 2022
 FREMONT Claude, Léon – 04 août 2022 à Vaison-la-Romaine
 KUNICKI Irène veuve HIRTZIG – 02 août 2022
 PILLE Renée, Juliette, Anna veuve REYNARD – 20 juillet 2022
 RICHIER Jean, René – 19 juillet 2022
 RIPERT Christian, Jean-Marcel – 17 juillet 2022 à Orange
 FRIGIERE Josette, Paulette, Emilie divorcée DEBARD – 14 juillet à la Roque d'Anthéron
 CABASSY Georges, Clément – 26 juin 2022
 ROMANO Benoit – 22 juin 2022 à Orange
 RICHAND Christophe, Jean-Claude, Marius – 17 juin 2022 à Montpellier
 GODELLE Brigitte Lydie Andrée divorcée BERGER – 17 juin 2022
 SALAIGNAC Guy, Bernard – 07 juin 2022 à Carpentras
 JACOMET Marie, Hélène, Louise épouse BEYLARD – 17 mai 2022
 GODERE Françoise, Annie – 09 mai 2022
 GALINDO François, Christian – 03 mai 2022 à Vaison-la-Romaine
 GARDIOL Maurice, Lucien – 27 avril 2022
 BARBE Camille, Armand, Henri, Emile – 17 avril 2022 à Vaison-la-Romaine
 POMMIER Odette, Joséphine, Paule – 12 avril 2022 à Vaison-la-Romaine
 LANNUQUE Elisabeth, Renée, Claude – 06 avril 2022 à Buis-les-Baronnies
 CHAUMONT Chantal, Michèle, Renée veuve BUCHMANN 04 avril 2022 à Vaison-la-Romaine
 QUERAT Maria, Joséphine veuve VOLAND – 29 mars 2022
 ESTEVE Francis, Marcel – 26 mars 2022 à Vaison-la-Romaine
 CURE Gisèle épouse BOUTEILLER – 24 mars 2022 à Avignon



Un columbarium d'une capacité de 16 cases a été ajouté dans le cimetière de la Commune. Pour obtenir une concession dans cet espace funéraire, il faut se rapprocher de l'accueil de la mairie.

Et Aussi

MERCI BEAUCOUP

Un grand remerciement de la part des observateurs du ciel étoilé pour l'extinction de l'éclairage municipal une partie de la nuit et c'est aussi le cas des chauves-souris, des papillons de nuit et de toutes les espèces nocturnes qui peuvent maintenant évoluer dans leur élément naturel : la nuit noire. Au fait... Le responsable des finances est également très satisfait de cette mesure...

IL Y A 160 ANS

Le 15 août 1862, jour de la fête de l'empereur Napoléon III, deux ans après l'inauguration du cours des Isnards, le Conseil de Malaucène inaugurerait ses 20 premiers réverbères à consoles qui fonctionnaient au « liquide d'éclairage ». Le village devait être éclairé six mois par an à partir du 15 octobre, déduction faite des jours de lune, et à raison de cinq heures par jour... ou plutôt par nuit.

TRISTES FONTAINES

Pour préserver les ressources en eau la préfecture nous a demandé de couper l'alimentation en eau des fontaines. Mais c'est bien dommage et bien triste de ne plus entendre le petit clapotis des fontaines et des lavoirs. Les temps changent, le climat change, cet été a vu la combinaison de longues journées de canicule et d'une rare et trop longue sécheresse, des conditions habituelles

en Afrique du Nord mais pas en Provence. C'est à devenir presque nostalgique des soirées d'été frisquettes qui faisaient la particularité de Malaucène.

AUTRES TEMPS, AUTRES MŒURS

Les sécheresses ont déjà existé ainsi en mai 1833, très tôt dans la saison, comme chacun désirait ardemment la pluie, la population de Malaucène se rendit à une grande procession à la « Croix de Pihaut », et plusieurs milliers de pèlerins se retrouvèrent sur la montagne, certains étaient même venus de Caromb, du Barroux et d'autres villages.

L'histoire ne donne pas les résultats de cette manifestation mais depuis 1833 il est tombé beaucoup d'eau... du ciel.

RESTONS CALMES ET BUVONS FRAIS

« On ne peut plus rouler », « On ne peut plus doubler », « Ces c... de vélos » et même quelquefois les expressions enrégées tournent au racisme bas de gamme et pourtant c'est oublier qu'une usine faisait vivre dans ses meilleurs moments 300 ouvriers et autant de familles et si aujourd'hui le village n'est pas éteint c'est en grande partie grâce aux cyclotouristes.

Alors ces cyclistes, ils ne sont pas méchants, ils ne polluent pas, ils profitent simplement de nos paysages, de nos dénivelés et donnent de l'activité et de l'attractivité au village pendant quelques mois, sachons en profiter plus sereinement.



MAIRIE

Ouverture du lundi au vendredi de 8h30 à 12h et de 13h30 à 17h

Tél : 04 90 65 20 17

Mail : mairie@malaucene.fr

Site internet : www.malaucene.fr

Numéro urgence (décès, intempéries,...) : 06 30 34 88 96



AGENCE POSTALE

Ouverture du lundi au vendredi de 8h30 à 12h et de 13h30 à 16h30

POLICE MUNICIPALE

Du lundi au vendredi : 06 74 35 57 61 ou 06 74 35 57 63, pm@malaucene.fr
Week-end : numéro d'urgence 06 30 34 88 96

PERMANENCES MAIRIE

SOLIHA 84 : 1^{er} jeudi du mois de 9h à 12h, sur RDV - Tél : 04 90 23 12 12

CAUE (ARCHITECTE CONSEIL) : 4^{ème} vendredi du mois de 9h30 à 11h30, sur RDV



**PROCHE DE VOUS,
PROCHE DE CHEZ VOUS**

Permanences téléphoniques : les lundis, mercredis

et vendredis matins : 04 90 65 19 31

franceservices@malaucene.fr

ou franceservices2@malaucene.fr

MISSION LOCALE CARPENTRAS

Contact, emploi, formation :

04 90 60 25 80



MÉDIATHÈQUE

Tél. 04 90 65 27 20

Horaires d'ouverture : le mercredi de 9h à 12h et de 14h à 18h, le vendredi de 15h à 18h30 et le samedi 10h à 13h.

Vacances scolaires : mercredi/jeudi :

9h - 12h / 14h - 18h - vendredi :

14h - 18h et samedi : 10h - 13h



ÉCOLE MATERNELLE : 04 90 62 99 61

ÉCOLE ÉLÉMENTAIRE : 04 90 65 11 51

ACCUEIL DE LOISIRS : 06 74 35 57 64

**MULTI ACCUEIL INTERCOMMUNAL
« BÉBÉ LUNE »** : 04 90 65 17 68

ASSISTANTES MATERNELLES :

liste consultable en mairie ou sur le site internet

PROTECTION MATERNELLE

INFANTILE (PMI) : 04 90 63 95 00



BUREAU D'INFORMATION TOURISTIQUE INTERCOMMUNAL :

Tél/fax : 04 90 65 22 59

Ouvert du lundi au vendredi de 10h à 12h30 et de 13h30 à 17h

ALLO SERVICE PUBLIC : 3939

LA PAROISSE : 04 90 65 20 19

PHARMACIE : 04 90 65 20 45

MÉDECINS :

Malaucène

Docteur TOVENA - Cours des Isnards 84340 Malaucène - 04 90 41 58 47

Docteur DE COTTREAU
Avenue du Maquis 84340 Malaucène
04 90 65 20 07

Docteur MICHAU - Cours des Isnards 84340 Malaucène - 09 52 15 41 44

Caromb

Docteur DEGLI ESPOSTI
259, Cours de la République
84330 Caromb - 04 90 62 40 22

Docteur BARNADI
324, Avenue de l'Europe
84330 Caromb - 04 90 12 93 77

INFIRMIERS :

Filliol Annie, Jordan Estelle,
Pili Marianne, Matas Stéphanie
Cours des Isnards - 04 90 65 12 18

Mouraret Laurie, Ricous Géraldine,
Paulo Camille
11 Cours des Isnards - 06 59 53 90 36

Bernhard Francis
3 rue Guimety - 06 28 20 38 02

Vandeville Julien
ZA La Croix de Florent - 04 90 65 24 90

URGENCES

- **Le 112** : numéro des urgences sécuritaires, de secours aux personnes ou médical, accessible dans toute l'Union européenne
- **Le 15** : SAMU, urgences médicales
- **Le 17** : intervention de police
- **Le 18** : lutte contre l'incendie (pompiers)
- **Le 114** : réception et orientation des personnes malentendantes vers les autres numéros d'urgence
- **Le 115** : urgence sociale (SAMU social)
- **Le 119** : urgence sociale (enfance maltraitée)
- **Le 116** : urgence sociale (enfants disparus)
- **3020** : face au harcèlement scolaire
- **3018** : face au cyberharcèlement
- **39 19** : pour les femmes victimes de violence 24h/24 et 7j/7

GENDARMERIE : 17

Malaucène : 04 90 65 20 09
Vaison-la-Romaine : 04 90 36 04 17

SUEZ (EAU POTABLE) :

09 77 40 84 64

EDF : 0 810 333 584

HÔPITAL DE VAISON-LA-ROMAINE :

04 90 36 04 58

SYNERGIA POLYCLINIQUE PÔLE SANTÉ DE CARPENTRAS :

04 32 85 85 85

CENTRE ANTIPOISON : 04 91 75 25 25

ANIMAUX ERRANTS

Les pouvoirs de police du Maire en matière de divagation d'animaux errants s'appliquent sur le domaine public. Dans ces cas-là, compétence de la Police Municipale ou de la Gendarmerie Nationale à défaut.

Si l'animal est attrapé et retenu dans le domaine privé :

- Du lundi au vendredi de 8h à 17h, accueil de la CoVe : 04 90 67 10 13
- Le samedi de 8h à 17h, astreinte de la CoVe : 06 26 87 14 68



Samedi 5 novembre 2022

VIDE GRENIER DES COUTURIÈRES

de 10h à 17h au blanchissage
Les doigts de fée
Chantal Moczdlo : 06 73 16 61 51

Vendredi 11 novembre 2022

CÉRÉMONIE DU 11 NOVEMBRE 2022

Armistice de 1918, commémoration
de la victoire et de la paix et
hommage à tous les morts pour
la France, civils ou militaires, des
conflits anciens ou actuels.

Dimanche 20 novembre 2022

CONFÉRENCE EN SCÈNE VIEUX MÉTIERS

15h - Salle du Blanchissage
CoVe service culture et
patrimoine : 04 90 67 10 13

Téléthon

**REJOIGNEZ
LA MOBILISATION !**

Dimanche 20 novembre 2022

BOURSE AUX JOUETS

Grande salle de la mairie
TÉLÉTHON
Véronique Rourre : 06 64 37 51 05

**Vendredi 2 décembre
et samedi 3 décembre 2022**

TÉLÉTHON

Animations, parvis de la mairie.
Promenades en poney, maquillage,
illumination du sapin, spectacle
de théâtre, buvette, vente de
pain, vente de plats à emporter,
randonnée, séance de cinéma...
Avec l'écurie des Garances,
Arlequin & Cie, le RGM, Apprendre
des anciens, les boulangers et
les restaurateurs du village.

Dimanche 4 décembre 2022

LOTO DU TÉLÉTHON

Salle du Blanchissage

Mardi 6 décembre 2022

REPAS DES AÎNÉS

Salle du Blanchissage
CCAS : 04 90 65 20 17

**Du vendredi 9 au dimanche
11 décembre 2022**

MARCHE DE NOËL

Cours des Isnards
Comité des fêtes
Isabelle Tenon : 06 35 27 82 16

Vendredi 16 décembre 2022

SPECTACLE THÉÂTRE

Grande salle de la mairie
Arlequin & compagnie
Sandra Vallee : 06 08 86 83 02

Samedi 17 décembre 2022

REPAS DE NOËL

Salle du Blanchissage
Association Détente et Loisirs
Nicole Gabinel : 04 90 65 22 58

Vendredi 13 janvier 2023

VŒUX DU MAIRE

18h30 - Salle du Blanchissage